

Protocol 3: Handelingen na een mogelijke HIV-besmetting

Onderwerp:

Handelingen na een mogelijke HIV-besmetting

Doel:

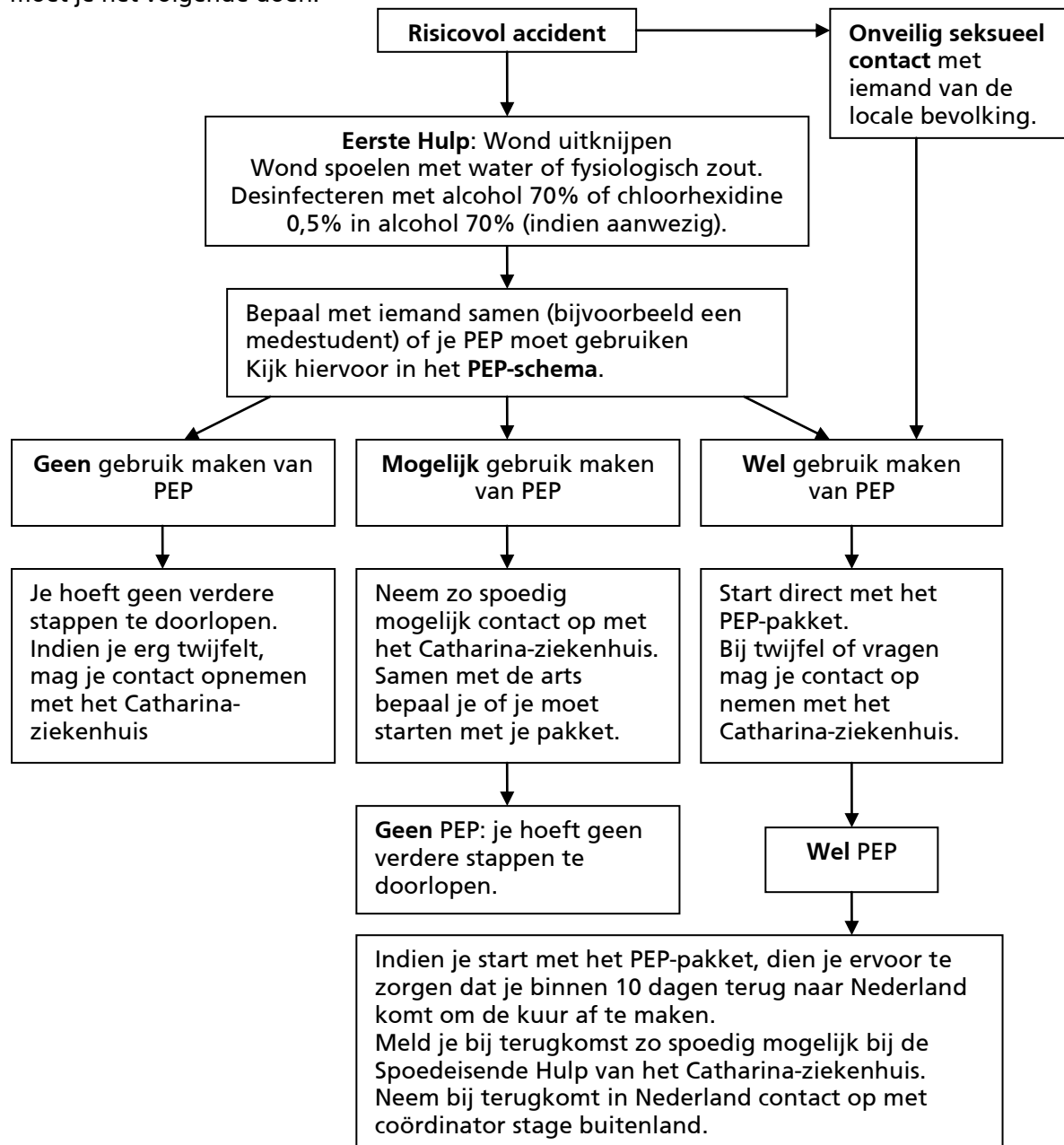
Het doel van dit protocol is weergeven welke stappen studenten moeten doorlopen na een mogelijke HIV-besmetting.

Doelgroep:

Studenten die voor een werkpleklerperiode in het buitenland zijn en mogelijk besmet zijn met het HIV-virus.

Stappen die doorlopen moeten worden:

Indien je gedurende je werkpleklerperiode denkt dat je mogelijk HIV hebt opgelopen, moet je het volgende doen:



Toelichting PEP-schema

Gebruik deze uitleg in combinatie met het schema op de volgende pagina. Doorloop het schema per stap. In deze toelichting staat per stap beschreven welke vraag je moet beantwoorden.

Stap 1

Is je bron bekend of onbekend?

Stap 2

Kun je achterhalen of je bron HIV-positief is?

Als je bron getest is op HIV en deze negatief is, maar je bron is toch een mogelijke HIV-patiënt (omdat HIV pas na zes maanden te zien is in het bloed), beantwoord je deze vraag met 'onbekend'.

Stap 3

Hoe groot is de kans dat je bron HIV positief is?

Je loopt een verhoogd risico als je bron:

- Afkomstig is uit een hoog endemisch/ inheems gebied: sub-Sahara, Caribische gebied (zuid-oost Azië, Rusland)
- Intra-veneus drugs gebruiker is
- Prostituee is met onveilige contacten
- Bekende Aids patiënt met een hoge viral load

Stap 4

Hoe groot is de kans dat je bij het accident HIV hebt opgelopen?

Verhoogd risico:

- Diepe verwonding bij ontvanger
- Zichtbaar bloed op "wapen"
- Naald tevoren intravasculair bij bron
- Bron bekend met Aids
- Holle naald
- Bijtaccident met bloedende mond
- Spat accident met muceuze membranen, grote volumina en/of groot oppervlak
- Spat accident met niet-intacte huid, grote volumina en/of grote oppervlak

Laag risico:

- Oppervlakkig wondje, geen bloed
- Subcutane of intracutane naalden
- Intramusculaire naalden
- Bron met HIV-RNA < 50c/ml
- betrouwbare naald, zonder bloed
- Bijtaccident
- Spat accident met muceuze membranen
- Spat accident met niet-intacte huid

Risico op HIV transmissie verhoogt (buiten ziekenhuis)

- Verkrachting met trauma, verwondingen
- Genitale ulcera (zwering)
- Genitale infecties
- Hoog plasma HIV-RNA bron
- Macroscopisch bloed (menstruatie)
- Geen circumcisie (besnijdenis)
- Seksueel contact zonder condoom

Stap 5

Hier lees je of PEP wel, niet of mogelijk geïndiceerd is.

Als uit het schema 'ja' naar voren komt, start dan binnen 2 uur met het PEP-pakket.

Mocht je twijfelen over het starten met PEP, kijk dan voor contact gegevens op pagina 4.

Contact opnemen met het Catharina-ziekenhuis

- ⌘ Neem contact op met de centrale van het Catharina-ziekenhuis, telefoonnummer 0031-40 2399111. Vermeld dat het om een buitenlandstage gaat mbt PEP en de naam van Dr. Pronk of de dienstdoende internist.
- ⌘ Vraag naar Dr. Pronk of Dr. Bravenboer. De centralist is op de hoogte van dit protocol en zal je indien deze artsen niet in het ziekenhuis zijn, doorverbinden naar een van hun privénummers.
- ⌘ Geef de volgende gegevens door:
 - Naam
 - Geboortedatum
 - De aard van het accident (zoals je dit met behulp van het schema bepaald hebt).
- ⌘ De arts zal op dat moment de nodige vragen stellen en aan de hand daarvan beslissen of je moet starten (of indien je al gestart bent, moet doorgaan) met PEP.

Contact opnemen met:

- ⌘ S. Egberts: Coördinator stage Buitenland
- ⌘ S. Goluke: Coordinator Internationalisering
Fontys Hogeschool Verpleegkunde
Ds. Th. Fliednerstraat 2, kamer 2411
Postbus 347
5600 AH Eindhoven
s.egberts@fontys.nl / s.goluke@fontys.nl
Tel: Simone/0031620501545