

# BPV handleiding

*Verzorgende Individuele Gezondheidszorg (IG) / Maatschappelijke Zorg /  
Vitaliteitsbegeleider in Zorg en Welzijn / Beautyprofessional in de Zorg*

Leerjaar 1 2019-2020, niveau 3, BOL



Naam student:

Studentnummer:

Groepscode:

## Inhoudsopgave

Inleiding.....	2
Stageperiode .....	2
Afwezigheid stage.....	2
Opdrachten .....	2
Contact mentor en stage.....	3
Inleverdata.....	3
Tussen / eindevaluatie.....	3
Aftekenlijst .....	3
Opdrachten .....	4
Opdracht 1: In gesprek met de zorgvrager .....	4
Opdracht 2: Observeren en waarnemen van de zorgvrager / zorgvrager .....	5
Opdracht 3: Ondersteunen en/of begeleiden bij een activiteit .....	6
Opdracht 4: Ondersteuning van de persoonlijke zorg.....	8
Opdracht 5: Ondersteunt bij het voeren van de regie bij wonen en huishouden.....	10
Opdracht: Tussenevaluatie .....	11
Opdracht: Eindevaluatie .....	12
Bijlage 1: Basishoudingslijst .....	13
Bijlage 2: Aftekenlijst.....	16
Bijlage 3: Contactgegevens stage.....	17
Bijlage 4: Basiscommunicatie.....	18
Bijlage 5: Feedbackformulier opdracht 5.....	19

## Inleiding

Je gaat voor het eerst een Beroeps Praktijk Vorming (BPV) doen in één van de werkvelden waar je na het behalen van je diploma kunt gaan werken.

Het doel van deze BPV is vooral jouw oriëntatie op je toekomstige beroep en het oefenen van contact leggen en eenvoudige zorghandelingen die je al hebt aangeleerd.

## Stageperiode

Vanaf schoolweek 16 tot en met schoolweek 30 ga je twee dagen in de week stage lopen. Dit houdt in: 16 uur per week en totaal 232 uur. Houd rekening met flexibele stagetijden (tussen 7:00 en 23:00). Ook kan je in overleg met stage een keer worden ingepland voor een weekenddienst. Tijdens officiële vrije dagen hoef je geen stage te lopen.

Vakantie	Van	Tot en met
Kerstvakantie	Ma 23-12-2019	Vr 03-01-2020
Carnavalsvakantie	Ma 24-02-2020	Vr 28-02-2020
Goede vrijdag	10-04-2020	10-04-2020
Tweede Paasdag	13-04-2020	13-04-2020

Klas	Stagedagen
O4S9AB	Maandag en dinsdag
O4S9CD	Maandag en dinsdag
O4S9EF	Donderdag en vrijdag
O4S9GH	Donderdag en vrijdag
O4S9IJ	Donderdag en vrijdag

## Afwezigheid stage

Ben je een keer afwezig op stage, overleg dan met je stagebegeleider over de wijze waarop je deze dag inhaalt. Breng hier ook jouw mentor van op de hoogte. Dit geldt ook bij ziekte. Vergeet je niet ziek te melden bij zowel stage als school.

## Opdrachten

Tijdens de stageperiode ga je aan de slag met opdrachten. Deze opdrachten zijn verderop in deze handleiding te vinden. Jouw stagebegeleider beoordeelt jouw opdrachten. Ná goedkeuring lever je deze opdrachten in bij jouw mentor via It's Learning.

Naast de opdrachten beoordelen we ook jouw beroepshouding. Dit gebeurt met behulp van een tussenevaluatie en een eindevaluatie (zie bijlage 1).

Zijn jouw opdrachten en/of jouw beroepshouding niet als voldoende beoordeeld dan volgt er een individueel gesprek met jouw mentor.

## Contact mentor en stage

Gedurende jouw stageperiode heeft jouw mentor contact met jouw stagebegeleider. Dit kan zowel telefonisch als op locatie zijn. Belangrijk is dat je in de eerste week stage jouw contactgegevens van stage deelt met jouw mentor.

## Inleverdata

Schoolweek	Datum	Wat te doen?
16	Tussen maandag 16 december - zondag 22 december	Inleveren contactgegevens stage (bijlage 3)
20 - 22	Tussen maandag 27 januari - zondag 16 februari	Inleveren tussenevaluatie (opdracht tussenevaluatie)
28-30	Uiterlijk zondag 19 april	Inleveren stageopdrachten, eindevaluatie en aftekenlijst (bijlage 2)

Let op! Houd er rekening mee dat jouw stagebegeleider de tijd moet hebben om jouw stageopdrachten na te kijken. Lever de stageopdrachten dus op tijd in bij je stagebegeleider.

## Tussen / eindevaluatie

Gedurende je stage lever je twee keer een evaluatie in. De eerste evaluatie noemen we de 'tussenevaluatie'. Bij de tussenevaluatie check je met je stagebegeleider hoe het gaat. Hiervoor laat je jouw stagebegeleider de basishoudingslijst invullen en ga je hierover in gesprek. Je schrijft een reflectie over de tussenevaluatie met concrete leerdoelen en hoe je daar aan wilt werken de resterende weken. De opdracht die hierbij hoort vind je verderop in de handleiding. De tussenevaluatie lever je tussen SW20 en SW22 in op It's Learning voor de beoordeling van je mentor (uiterlijk zondag 16 februari).

De tweede evaluatie noemen we de 'eindevaluatie'. Hiervoor laat je je stagebegeleider de basishoudingslijst invullen en ga je hierover in gesprek. Je schrijft een reflectie over hoe je stage is verlopen, waar je in bent gegroeid en wat je leerpunten zijn voor een volgende stage. De opdracht die hierbij hoort vind je verderop in de handleiding. De eindevaluatie lever je tussen SW28 en SW30 in op It's Learning voor de beoordeling van je mentor (uiterlijk zondag 19 april).

Zie bijlage 1 voor de basishoudingslijst.

## Aftekenlijst

Naast de tussenevaluatie, eindevaluatie en opdrachten lever je ook aan het einde van je stage de aftekenlijst in op It's Learning voor de beoordeling van je mentor. Op de aftekenlijst staat alles wat je dient in te leveren. Op de aftekenlijst laat je de uitgevoerde taken aftekenen door je stagebegeleider. Zie bijlage 2 voor de aftekenlijst.

# Opdrachten

Hieronder vind je de uitwerking van alle opdrachten die je tijdens je stage gaat maken.

## Opdracht 1: In gesprek met de zorgvrager

### Inleiding

Om zorgvragers goed te kunnen begeleiden, is het belangrijk dat je ze eerst leert kennen. Hiermee zorg je dat er een vertrouwensband ontstaat. Daarnaast kom je er bijvoorbeeld achter wat de zorgvrager leuk vindt om te doen, of waar de zorgvrager juist een hekel aan heeft. Maar, hoe ga je nou een gesprek aan met een zorgvrager? Bij de lessen persoonlijke ontwikkeling heb je geleerd over de basiscommunicatie (zie Bijlage 4). Je gaat dit nu toepassen in de praktijk.

### Wat ga je doen?

Je gaat in gesprek met een zorgvrager. Het doel van dit gesprek is om de zorgvrager beter te leren kennen. Naast de zorgvrager ga je ook in gesprek met iemand die de zorgvrager goed kent (familie, een andere begeleider, een vriend). Uit het gesprek haal je ten minste de volgende informatie:

- Welke ziekte(s) en/of beperking(en) heeft de zorgvrager en hoe gaat de zorgvrager hiermee om?
- In hoeverre kan de zorgvrager nog voor zichzelf zorgen, en waar krijgt de zorgvrager dus extra hulp bij?
- Heeft de zorgvrager nog toekomstplannen, en zo ja, welke dan?
- Wat houdt de zorgvrager dagelijks bezig? Waarmee vermaakt de zorgvrager zich?
- Wat vindt de zorgvrager van de zorg / begeleiding die hij/zij krijgt? Wat zou hij/zij anders willen zien?

Daarnaast bedenk je zelf nog minimaal 3 vragen die je van de zorgvrager wil weten. Kies bewust wat voor soort vragen aansluiten bij de doelgroep. Denk bijvoorbeeld aan open vragen, suggestieve vragen, gesloten vragen.

### Hoe ga je dit doen?

Je kiest zelf een zorgvrager uit waar je mee in gesprek wil. Je plant een afspraak en gaat met de zorgvrager in gesprek. Tijdens het gesprek kun je aantekeningen maken, zodat je er later een verslag over kan schrijven.

### Bij wie kun je hulp krijgen?

Je kunt bij je collega's en/of stagebegeleider navragen met welke zorgvrager je het beste in gesprek kunt gaan. Vraag je collega's en/of stagebegeleider om hulp als je er niet uitkomt.

### Wat doe je met de uitkomst?

Je verwerkt je aantekeningen in een verslag van minimaal één A4. Het verslag lever je in bij je stagebegeleider. Hij/zij beoordeelt jouw verslag op authenticiteit door een handtekening te plaatsen op de aftekenlijst (Bijlage 2). Vervolgens laat je deze aftekenen op jouw aftekenlijst. Hierna lever je het verslag in op It's Learning voor de eindbeoordeling door je mentor.

## Opdracht 2: Observeren en waarnemen van de zorgvrager / zorgvrager

### Inleiding

Bij deze opdracht ga je de zorgvrager observeren. Observeren doe je niet zomaar. Je hebt er een bepaald doel mee. Dat kan een meer algemeen doel zijn: Hoe gaat het met mijn zorgvrager? Treden er veranderingen op? Hoe reageert hij op een nieuwe situatie? Hoe ziet zijn omgeving eruit?

Of een specifiek doel: Hoe reageert mijn zorgvrager op zijn nieuwe medicijnen? Heeft hij last van bijwerkingen? Ontstaan er rode plekken nu hij de hele dag op bed ligt? Heeft hij smetplekken in zijn liezen?

Als zorgverlener moet je altijd je ogen en oren open houden om veranderingen waar te nemen én weten waar je op moet letten om specifieke risico's op tijd te onderkennen.

### Wat ga je doen?

In deze opdracht ga je een zorgvrager observeren om hem of haar beter te leren kennen.

### Hoe ga je dit doen?

Let bij je observaties op de volgende punten:

- Welk dag en nachtritme heeft de zorgvrager?
- Hecht hij/zij aan bepaalde gewoonten en voorkeuren bij kleding, uiterlijk, eten en drinken en dag-structuur?
- Wat zijn de voorkeuren als het gaat om bezigheden en rustpunten? Is de zorgvrager liever alleen of met anderen?
- Zijn er zaken die momenteel een belangrijke rol spelen bij de zorgvrager?
- Bedenk zelf nog minimaal twee observatiepunten.

### Bij wie kun je hulp krijgen?

Om je voor te bereiden op het observeren kun je eerst op internet / in boeken gaan zoeken hoe je een zorgvrager kan observeren. Vraag ook aan collega's en/of je stagebegeleider hoe je het beste de zorgvrager kunt observeren.

### Wat doe je met de uitkomst?

Je verwerkt je observaties in een verslag van minimaal één A4. Het verslag lever je in bij je stagebegeleider. Hij/zij beoordeelt jouw verslag op authenticiteit door een handtekening te plaatsen op de aftekenlijst (Bijlage 2). Vervolgens laat je deze aftekenen op jouw aftekenlijst. Hierna lever je het verslag in op It's Learning voor de eindbeoordeling door je mentor.

## Opdracht 3: Ondersteunen en/of begeleiden bij een activiteit

### Inleiding

Als begeleider in zorg en welzijn word je uitgedaagd om ervoor te zorgen dat iedere zorgvrager het beste uit zichzelf kan halen. Het is dan ook voor iedere zorgvrager belangrijk om een daginvulling te hebben. Het is van belang dat de daginvulling past bij de individuele mogelijkheden, wensen en behoeften. Jij gaat de zorgvrager hierin ondersteunen en/of begeleiden.

### Wat ga je doen?

Voor deze opdracht ga je één zorgvrager ondersteunen en/of begeleiden bij een activiteit.

### Hoe ga je dit doen?

1. Ga voordat je begint met deze opdracht in overleg met jouw stagebegeleider en/of collega's en bespreek welke zorgvrager je voor deze opdracht kan gebruiken. Vraag natuurlijk ook goedkeuring aan de zorgvrager.
2. Zodra duidelijk is welke zorgvrager jij kan gebruiken voor deze opdracht maak je stap 1 en 2 van het methodisch stappenplan.
3. Ga in gesprek met jouw stagebegeleider en/of collega's over het geformuleerde doel van de zorgvrager en welke activiteit hierbij aansluit. Houdt bij de keuze van de activiteit rekening met jouw opleiding. Maak hierna stap 3 en 4 en bespreek je plan met jouw stagebegeleider en/of collega's.
4. Nadat je goedkeuring hebt gekregen voor jouw plan van aanpak kun je starten met het uitvoeren van de activiteit. Leg uit hoe jij rekening hebt gehouden met de introductie van de activiteit, de begeleiding tijdens de activiteit en de afsluiting van de activiteit.
5. Evalueer de activiteit. Geef zowel een productevaluatie als een procesevaluatie.

METHODISCH STAPPENPLAN
<b>Stap 1: Analyse van de beginsituatie</b>
<p>Deze fase bestaat uit:</p> <p><b>1. Algemene gegevens van de zorgvrager:</b></p> <ul style="list-style-type: none"><li>- Naam (houd rekening met de privacy)</li><li>- Geboortedatum</li><li>- Voorgeschiedenis</li></ul> <p><b>2. Begeleidingsbehoefte</b></p> <ul style="list-style-type: none"><li>- Geef een algemene beschrijving van jouw zorgvrager: De algemene kenmerken en gedragskenmerken van het ziektebeeld, stoornis, syndroom/problematiek.</li><li>- Benoem de mogelijkheden en behoeften van de zorgvrager.</li></ul> <p><b>3. Conclusie van de beeldvorming:</b></p> <ul style="list-style-type: none"><li>- Geef een korte samenvatting van bovengenoemde punten.</li></ul> <p><b>4. Hulpvraag:</b></p> <ul style="list-style-type: none"><li>- Formuleer, indien mogelijk met de zorgvrager, de hulpvraag vanuit de zorgvrager gericht op een activiteit. Formuleer als: "Help mij...".</li></ul>
<b>Stap 2: Doel formulering</b>
<p><b>1. Hoofddoel:</b></p> <ul style="list-style-type: none"><li>- Formuleer, indien mogelijk met de zorgvrager, één SMART doel gericht op een activiteit.</li></ul>

*S: specifiek M: meetbaar A: acceptabel R: realistisch T: tijdgebonden*

### Stap 3: Bepalen van de activiteit

Bepaal welke activiteit bij dit doel past. Geef aan waarom deze activiteit aansluit bij het doel dat je gesteld hebt. Vul hierna het plan van aanpak in voor de voorbereiding van de activiteit, de uitvoering van de activiteit en na de activiteit.

### Stap 4: Plan van aanpak (voorbereiding van de activiteit)

WIE	WAT	WAAR	WANNEER	HOE

### Stap 4: Plan van aanpak (uitvoering van de activiteit)

WIE	WAT	WAAR	WANNEER	HOE

### Stap 4: Plan van aanpak (na de activiteit)

WIE	WAT	WAAR	WANNEER	HOE

### Stap 5: Uitvoering

Let tijdens het uitvoeren van de activiteit op de volgende onderdelen:

- Introductie (hierin leg je de activiteit uit)
- Begeleiding tijdens de activiteit (motiveren, coachen)
- Afsluiting van de activiteit (evalueren)

### Stap 6: Evalueren

Evalueer, indien mogelijk met de zorgvrager, de activiteit. Is het doel behaald? Hoe vond de zorgvrager de activiteit?

### Bij wie kun je hulp krijgen?

Om je voor te bereiden op deze opdracht kun je eerst op internet / in boeken (Traject Welzijn - Methodiek MZ niveau 3/4) zoeken naar informatie over hoe je een zorgvrager kan ondersteunen en/of begeleiden bij activiteiten. Vraag eventueel ook aan collega's en/of je stagebegeleider naar informatie.

### Wat doe je met de uitkomst?

Je verwerkt de eerder genoemde stappen en het methodisch stappenplan in een verslag van minimaal één A4. Het verslag lever je in bij je stagebegeleider. Hij/zij beoordeelt jouw verslag op authenticiteit door een handtekening te plaatsen op de aftekenlijst (Bijlage 2). Vervolgens laat je deze aftekenen op jouw aftekenlijst. Hierna lever je het verslag in op It's Learning voor de eindbeoordeling door je mentor.



## Opdracht 4: Ondersteuning van de persoonlijke zorg

### Inleiding

Veel zorgvragers zijn afhankelijk van de zorg die aan hen wordt aangeboden. Toch zijn zorgvragers nog in staat om enkele handelingen zelf uit te voeren. Hiervoor is wilskracht nodig van de zorgvrager en is het belangrijk dat jij als zorgverlener ondersteuning biedt door te coachen en de zorgvragers te begeleiden. Dit met als doel om de zelfredzaamheid van de zorgvragers te vergroten. Hiermee wordt bedoeld om de zorgvrager zoveel mogelijk in eigen kracht te zetten en zo min mogelijk handelingen over te nemen die zij zelf nog kunnen.

### Wat ga je doen?

Je gaat een zorgvrager persoonlijke zorg verlenen met als doel de zelfredzaamheid te vergroten.

### Hoe ga je dit doen?

Kies een zorgvrager in overleg met je werkbegeleider waaraan je de persoonlijke zorg gaat verlenen. Je onderzoekt allereerst hoe de zorgvrager op jouw stage bij persoonlijke zorg ondersteund wordt.

1. Zorg dat je antwoord hebt op onderstaande vragen voordat je de persoonlijke zorg gaat uitvoeren, raadpleeg hier het zorgplan bij:
  - Bij welke aspecten van de persoonlijke zorg wordt de zorgvrager ondersteund?
  - Welke protocol(len) op je BPV gelden hiervoor? Leg de protocol(len) uit.
  - Hoe zie je dat je collega's rekening houden met de protocollen?
  - Hoe overlegt je collega met de zorgvrager over de te verlenen zorg?
  - Hoe wordt de zelfredzaamheid van de zorgvrager gestimuleerd?
  - Worden er nog andere partijen bij de persoonlijke zorg betrokken?
2. Als je antwoord hebt op bovenstaande vragen, loop je met een collega mee en bekijk je hoe de zorg wordt verleend met als doel om het de volgende keer zelf te doen.
3. Wanneer je bovenstaande opdracht hebt uitgevoerd, ga je onder begeleiding van een collega zelf de zorg verlenen. Tijdens het aanbieden van de zorg stimuleer je de zorgvragers in hun zelfredzaamheid. De zorg die je gaat geven heeft in ieder geval betrekking op één van onderstaande:
  - Hulp bieden bij de lichamelijke verzorging
  - Hulp bieden bij uiterlijke verzorging
4. Na afloop vraag je hoe de zorgvrager en je collega het hebben ervaren.

### Bij wie kun je hulp krijgen?

Je kunt bij je collega's en/of stagebegeleider navragen met welke zorgvrager deze opdracht het beste kunt uitvoeren. Dus waar is hulp nodig. Vraag je collega's en/of stagebegeleider om hulp als je er niet uitkomt.

### Wat doe je met de uitkomst?

- Verwerk de vragen van het onderzoek in een verslag.
- Zet in het verslag welke persoonlijke zorg je hebt verleend.
- Zet in het verslag hoe je rekening hebt gehouden met de zelfredzaamheid van de zorgvrager.

- Zet in het verslag de feedback van de zorgvrager en je collega.

Het verslag lever je in bij je stagebegeleider. Hij/zij beoordeelt jouw verslag op authenticiteit door een handtekening te plaatsen op de aftekenlijst (Bijlage 2). Vervolgens laat je deze aftekenen op jouw aftekenlijst. Hierna lever je het verslag in op It's Learning voor de eindbeoordeling door je mentor.

## Opdracht 5: Ondersteunt bij het voeren van de regie bij wonen en huishouden

### Inleiding

Ondersteunen bij het voeren van de regie bij wonen en huishouden is vaak een belangrijk onderdeel van je werk in de toekomst. Dit gaat zowel om het helpen bij het vormgeven als het uitvoeren van zorg voor wonen en huishouden.

### Wat ga je doen?

In deze opdracht ga je twee verschillende zorgvragers ondersteunen bij het voeren van de regie bij wonen en huishouden in twee verschillende situaties.

### Hoe ga je dit doen?

Per zorgvrager / situatie:

1. Bespreek met de zorgvrager en/of naastbetrokkenen de behoefte aan ondersteuning bij het voeren van de regie bij huishouden en wonen.
2. Overleg met de zorgvrager en/of naastbetrokkenen wie welke taken/werkzaamheden doet.
3. Ondersteun de zorgvrager bij het structureren, plannen en uitvoeren van de zorg voor wonen en huishouden.
4. Sluit hierbij zoveel mogelijk aan bij de levenssfeer en leefpatronen van de zorgvrager.
5. Controleer of de geboden ondersteuning toereikend is en bespreek dit met de zorgvrager en/of naastbetrokkenen.

### Bij wie kun je hulp krijgen?

Je kunt bij je collega's en/of stagebegeleider navragen met welke twee zorgvragers je deze opdracht het beste kunt uitvoeren. Dus waar is hulp nodig. Vraag je collega's en/of stagebegeleider om hulp als je er niet uitkomt.

### Wat doe je met de uitkomst?

- Verwerk de twee uitgevoerde activiteiten in een verslag.
- Zet in het verslag welke ondersteuning je hebt verleend.
- Zet in het verslag hoe je rekening hebt gehouden met de levenssfeer en leefpatronen van de zorgvrager.
- Zet in het verslag de feedback van de zorgvrager en je collega.

Het verslag lever je in bij je stagebegeleider. Hij/zij beoordeelt jouw verslag op authenticiteit door een handtekening te plaatsen op de aftekenlijst (Bijlage 2). Vervolgens laat je deze aftekenen op jouw aftekenlijst. Hierna lever je het verslag in op It's Learning voor de eindbeoordeling door je mentor. Daarnaast zorg je ervoor dat je het feedbackformulier (Bijlage 5) inlevert op It's Learning.

## Opdracht: Tussenevaluatie

### Inleiding

Het is belangrijk om tijdens je stage regelmatig stil te staan bij je ontwikkeling. Dit doe je door bijvoorbeeld in gesprek te gaan met je stagebegeleider en/of collega's. Belangrijke punten hierbij zijn; wat gaat goed, wat kan beter en h oe ga ik dat doen?

### Wat ga je doen?

Je schrijft een reflectieverslag over de tussenevaluatie met concrete leerdoelen en hoe je daar aan wil gaan werken in de resterende weken.

### Hoe ga je dit doen?

- Vul zelf de basishoudingslijst van bijlage 1 in.
- Laat jouw stagebegeleider en een collega naar eigen keuze de basishoudingslijst invullen.
- Ga in gesprek met jouw stagebegeleider over de ingevulde basishoudingslijsten. Wat valt je op? Welke overeenkomsten zie je? Waar zitten de verschillen en hoe komt dat?
- Bespreek met jouw stagebegeleider wat jouw ontwikkelpunten zijn en hoe je hier aan gaat werken. Formuleer minimaal twee leerdoelen voor de resterende weken volgens de SMART formule.

### Wat doe je met de uitkomst?

Je verwerkt bovengenoemde punten in een verslag van minimaal  een A4. Geef voorbeelden uit de praktijk. Het verslag lever je in bij je stagebegeleider. Hij/zij beoordeelt jouw verslag op authenticiteit. Vervolgens laat je deze aftekenen op jouw aftekenlijst. Hierna lever je het verslag in op It's Learning voor de eindbeoordeling door je mentor.

## Opdracht: Eindevaluatie

### Inleiding

Het is belangrijk om aan het eind van je stage stil te staan bij je ontwikkeling. Dit doe je door bijvoorbeeld in gesprek te gaan met je stagebegeleider en/of collega's. Belangrijke punten hierbij zijn; wat ging goed, waar ben je in gegroeid en wat zijn jouw leerpunten voor een volgende stage.

### Wat ga je doen?

Je schrijft een reflectieverslag over de eindevaluatie. Hierin beschrijf jij hoe jouw stage is verlopen, wat concrete leerdoelen zijn voor een volgende stage en hoe je daaraan kunt werken.

### Hoe ga je dit doen?

- Vul zelf de basishoudingslijst van Bijlage 1 in.
- Laat jouw stagebegeleider en een collega naar eigen keuze de basishoudingslijst invullen.
- Ga in gesprek met jouw stagebegeleider over de ingevulde basishoudingslijsten. Wat valt je op? Welke overeenkomsten zie je? Waar zitten de verschillen en hoe komt dat?
- Bespreek met jouw stagebegeleider wat jouw ontwikkelpunten zijn voor een volgende stage en hoe je hier aan kunt werken. Formuleer minimaal twee leerdoelen volgens de SMART formule.
- Beschrijf in het verslag hoe jij jouw stage hebt ervaren. Wat vond je leuk? Wat vond je minder leuk? Wat is je opgevallen? Wat waren successen?

### Wat doe je met de uitkomst?

Je verwerkt bovengenoemde punten in een verslag van minimaal één A4. Geef voorbeelden uit de praktijk. Het verslag lever je in bij je stagebegeleider. Hij/zij beoordeelt jouw verslag op authenticiteit. Vervolgens laat je deze aftekenen op jouw aftekenlijst. Hierna lever je het verslag in op It's Learning voor de eindbeoordeling door je mentor.

## Bijlage 1: Basishoudingslijst

STUDENT		Tussen evaluatie			Eind evaluatie		
		O	V	G	O	V	G
1	De student komt op tijd						
2	De student komt afspraken na						
3	De student toont initiatief						
4	De student stelt zich collegiaal op						
5	De student heeft een goed werktempo						
6	De student is flexibel						
7	De student kan omgaan met feedback die hij/zij krijgt						
8	De student kan feedback geven						
9	De student is stressbestendig						
10	De student heeft een proactieve houding: de student ziet werk liggen wat uitgevoerd moet worden						
11	De student toont plezier in het omgaan met de zorgvragers						
12	De student toont plezier in het uitvoeren van zijn/haar taken						
13	De student ziet er verzorgd uit conform de richtlijnen						
14	De student laat doorzettingsvermogen zien in moeilijke situaties						
15	De student toont respect in alle situaties						
16	De student communiceert met zorgvragers (luisteren, vragen stellen en spreken)						
17	De student communiceert met collega's (luisteren, vragen stellen en spreken)						
18	De student formuleert leerdoelen en vraagt feedback hierop						

STAGEBEGELEIDER		Tussen evaluatie			Eind evaluatie		
		O	V	G	O	V	G
1	De student komt op tijd						
2	De student komt afspraken na						
3	De student toont initiatief						
4	De student stelt zich collegiaal op						
5	De student heeft een goed werktempo						
6	De student is flexibel						
7	De student kan omgaan met feedback die hij/zij krijgt						
8	De student kan feedback geven						
9	De student is stressbestendig						
10	De student heeft een proactieve houding: de student ziet werk liggen wat uitgevoerd moet worden						
11	De student toont plezier in het omgaan met de zorgvragers						
12	De student toont plezier in het uitvoeren van zijn/haar taken						
13	De student ziet er verzorgd uit conform de richtlijnen						
14	De student laat doorzettingsvermogen zien in moeilijke situaties						
15	De student toont respect in alle situaties						
16	De student communiceert met zorgvragers (luisteren, vragen stellen en spreken)						
17	De student communiceert met collega's (luisteren, vragen stellen en spreken)						
18	De student formuleert leerdoelen en vraagt feedback hierop						

COLLEGA		Tussen evaluatie			Eind evaluatie		
		O	V	G	O	V	G
1	De student komt op tijd						
2	De student komt afspraken na						
3	De student toont initiatief						
4	De student stelt zich collegiaal op						
5	De student heeft een goed werktempo						
6	De student is flexibel						
7	De student kan omgaan met feedback die hij/zij krijgt						
8	De student kan feedback geven						
9	De student is stressbestendig						
10	De student heeft een proactieve houding: de student ziet werk liggen wat uitgevoerd moet worden						
11	De student toont plezier in het omgaan met de zorgvragers						
12	De student toont plezier in het uitvoeren van zijn/haar taken						
13	De student ziet er verzorgd uit conform de richtlijnen						
14	De student laat doorzettingsvermogen zien in moeilijke situaties						
15	De student toont respect in alle situaties						
16	De student communiceert met zorgvragers (luisteren, vragen stellen en spreken)						
17	De student communiceert met collega's (luisteren, vragen stellen en spreken)						
18	De student formuleert leerdoelen en vraagt feedback hierop						



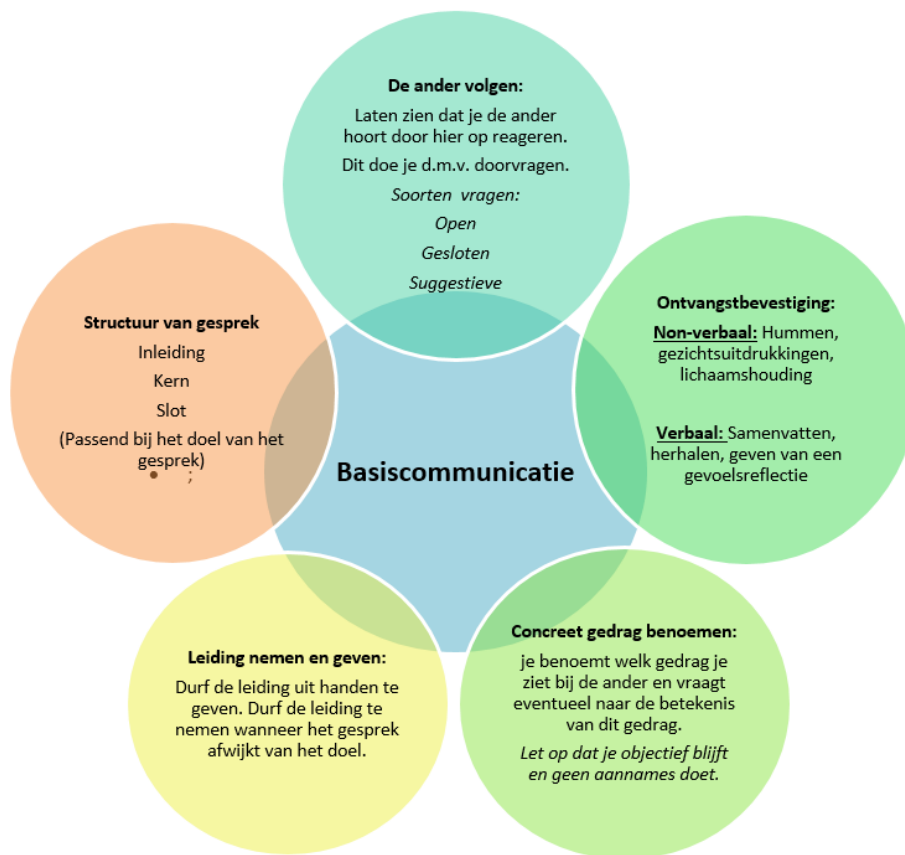
## Bijlage 2: Aftekenlijst

BPV in een instelling		
Opdrachten	Handtekening stage begeleider Met data	Handtekening docent Met data
Contactgegevens stage		
Opdracht 1		
Opdracht 2		
Opdracht 3		
Opdracht 4		
Opdracht 5		
Reflectieverslag tussenevaluatie		
Reflectieverslag eindevaluatie		


## Bijlage 3: Contactgegevens stage

<b>Eigen naam</b>	
<b>Organisatie</b>	
<b>Bezoekadres</b>	
<b>Naam stagebegeleider</b>	
<b>Telefoonnummer</b>	
<b>E-mailadres</b>	

## Bijlage 4: Basiscommunicatie



## Bijlage 5: Feedbackformulier opdracht 5

<b>Gedragsobservatie</b>			
<ul style="list-style-type: none"> <li>vraagt naar de wensen, behoeften en mogelijkheden van de zorgvrager en/of naastbetrokkenen</li> </ul>			
<ul style="list-style-type: none"> <li>stemt de ondersteuning af op de wensen en behoeften van de zorgvrager en/of naastbetrokkenen</li> </ul>			
<ul style="list-style-type: none"> <li>zet de juiste materialen en middelen in</li> </ul>			
<ul style="list-style-type: none"> <li>ondersteunt de zorgvrager en/of naastbetrokkenen bij het structureren en plannen van wonen en huishouding</li> </ul>			
<ul style="list-style-type: none"> <li>ondersteunt bij wonen en huishouden volgens de aanwijzingen van leidinggevende en/of organisatie en de afspraken in het zorgplan</li> </ul>			
<ul style="list-style-type: none"> <li>heeft gecontroleerd of de geboden ondersteuning toereikend is en bespreekt deze met zorgvrager en/of naastbetrokkenen</li> </ul>			
Feedback aan de hand van bovengenoemde criteria			